

Algunas reflexiones sobre el mercado laboral del Área Metropolitana de Bucaramanga

Nos hemos acostumbrado durante algunos años a recibir los informes de empleo del DANE con entusiasmo, motivados por alcanzar una de las menores tasas de desempleo por ciudades del país. No obstante, al analizar las cifras con mayor detenimiento se encuentran algunas características preocupantes que deben tenerse en cuenta y permanecer en continua observación.

La región alcanzó la mayor tasa global de participación por centros urbanos en Colombia, situación que ha sido recurrente durante los últimos años, y que significa que el área metropolitana presenta la más alta proporción de personas en edad de trabajar buscando una oportunidad laboral. Una de las razones de este comportamiento ha sido la constante disminución en la población inactiva, es decir, en las personas que aunque están en edad de trabajar deberían encontrarse alejados del mercado laboral, cumpliendo actividades como el estudio o asistencia en el hogar.

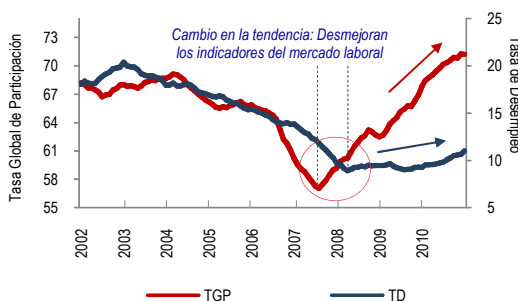
El Área Metropolitana de Bucaramanga siempre ha presentado los porcentajes más bajos de población inactiva al compararse con las principales ciudades del país, situación que podría explicarse por la necesidad, cada vez mayor, de integrar más miembros de la familia al mercado laboral, con el objetivo de alcanzar el ingreso mínimo de subsistencia del hogar.

Mejorar los ingresos de la población en una economía involucrada casi exclusivamente con el mercado interno, dejando al margen el mercado internacional hace la tarea más difícil, debido a que los niveles de ingresos de las compañías y salariales de sus empleados, se acomodan a lo que brinda el mercado nacional. Por otro lado, en la búsqueda de nuevas oportunidades, los trabajadores por cuenta propia han desplazado a los asalariados en la última década, al mismo tiempo que se ha disparado el empleo de mala calidad.

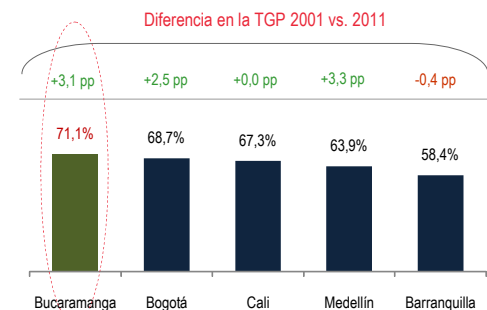
Como consecuencia de los factores enunciados, en el mercado laboral del área metropolitana existe un alto impacto por parte de la población con primaria y secundaria incompleta, y primaria completa (gráfica 6), condición en la que la región ocupa el primer lugar por ciudades importantes en Colombia, personas que registran los mayores niveles de informalidad y que normalmente suspenden o atrasan sus estudios por la necesidad de generar un ingreso.

Fuente: GEIH - DANE

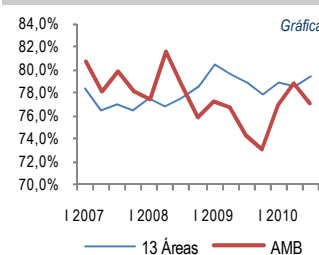
TASA GLOBAL DE PARTICIPACIÓN Vs. TASA DE DESEMPLEO
Área Metropolitana de Bucaramanga Gráfica 1



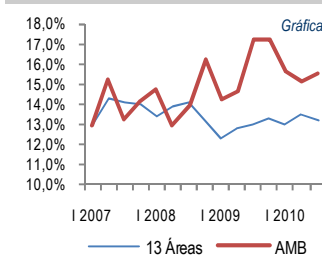
TASA GLOBAL DE PARTICIPACIÓN
Enero 2011 (promedio 12 meses) Gráfica 2



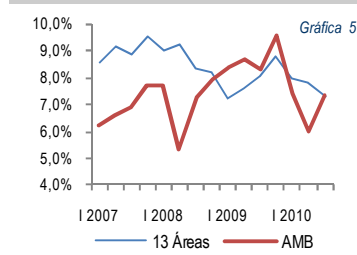
% de población ocupada con ingresos mensuales hasta 2 salarios mínimos Gráfica 3



% de población ocupada con ingresos mensuales desde 2 hasta 4 salarios mínimos Gráfica 4



% de población ocupada con ingresos mensuales superiores a 4 salarios mínimos Gráfica 5

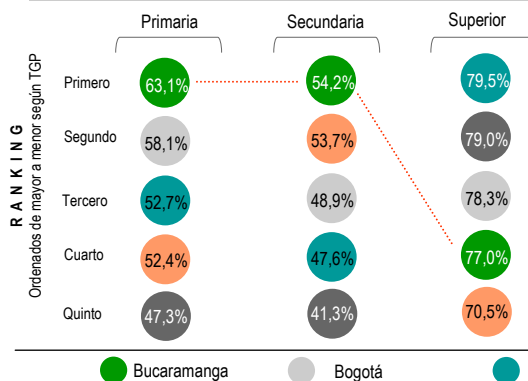


Información trimestre móvil

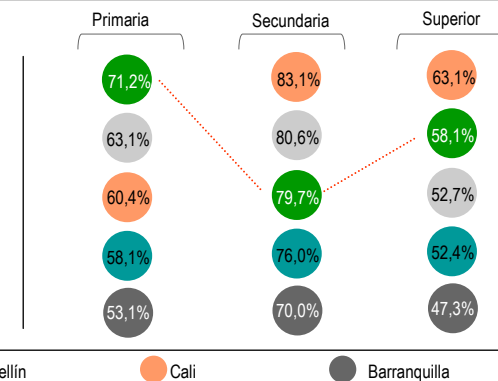
Información trimestre móvil

Información trimestre móvil

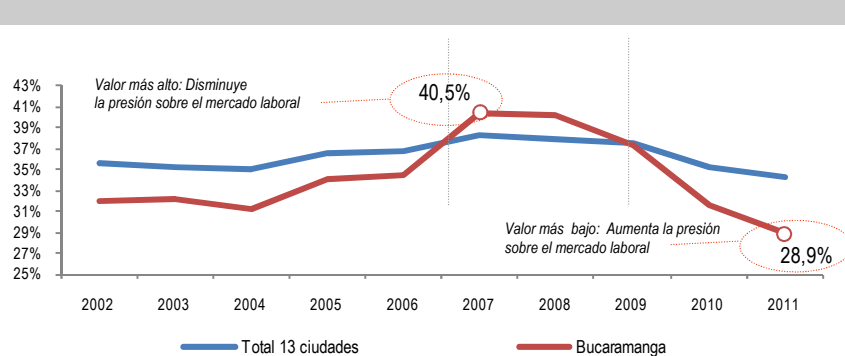
TASA GLOBAL DE PARTICIPACIÓN SEGÚN NIVELES DE EDUCACIÓN INCOMPLETA Gráfica 6



TASA GLOBAL DE PARTICIPACIÓN SEGÚN NIVELES DE EDUCACIÓN COMPLETA Gráfica 7



PORCENTAJE DE LA POBLACIÓN INACTIVA SOBRE LA POBLACIÓN EN EDAD DE TRABAJAR Gráfica 8



Nota: Valores a Enero (promedio 12 meses)

Ranking del AMB entre los cinco principales ciudades del país

- 2002 **Primero**
- 2003 **Primero**
- 2004 **Primero**
- 2005 **Tercero**
- 2006 **Tercero**
- 2007 **Tercero**
- 2008 **Cuarto**
- 2009 **Tercero**
- 2010 **Primero**
- 2011 **Primero**

Orden de menor mayor según % de inactivos